

**ATMA**

**ASPIRADORA**

**COMPACT POWER**



Guía para el uso  
y Garantía  
**AS8913PI**

LEA ATENTAMENTE ESTAS INSTRUCCIONES DE USO  
ANTES DE LA UTILIZACIÓN DEL EQUIPO Y GUÁRDELAS  
PARA CONSULTAS FUTURAS.

## INDICE

|                                     |    |
|-------------------------------------|----|
| IDENTIFICACIÓN DE PARTES .....      | 04 |
| PRECAUCIONES .....                  | 04 |
| INSTRUCCIONES DE OPERACIÓN .....    | 06 |
| TUBOS DE EXTENSIÓN Y MANGUERA ..... | 06 |
| INSTALACIÓN DE LA MANGUERA .....    | 06 |
| BOTÓN DE ENCENDIDO .....            | 06 |
| REGULADOR DE SUCCIÓN .....          | 06 |
| INDICADOR DE BOLSA LLENA .....      | 07 |
| REGULADOR DE POTENCIA .....         | 07 |
| CABLE DE ALIMENTACIÓN .....         | 07 |
| USO DE ACCESORIOS .....             | 07 |
| CARACTERÍSTICAS .....               | 08 |
| LIMPIEZA Y CUIDADOS .....           | 08 |
| ELIMINACIÓN DE RESIDUOS .....       | 09 |
| ESPECIFICACIONES .....              | 09 |
| GARANTÍA .....                      | 10 |
| ATENCIÓN AL CLIENTE .....           | 11 |

## IDENTIFICACIÓN DE PARTES



1 Indicador de bolsa llena.

2 Regulador de potencia.

3 Botón enrollable.

4 Botón de encendido/Apagado. \*

5 Manija de transporte.

6 Boquillas de boca fina.

7 Cepillo circular

8 Tubos de extensión.

9 Cepillo para piso.

10 Manguera.

11 Regulador de succión.

\* ① Botón de Encendido/Apagado

## PRECAUCIONES

Lea detenidamente las instrucciones de este manual antes de poner en funcionamiento la aspiradora para su utilización en forma segura.

- Para prevenir el riesgo de shock eléctrico no utilice la aspiradora sobre superficies mojadas o a la intemperie.

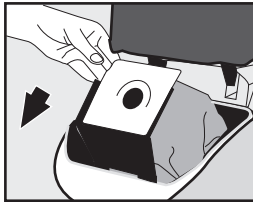
- Debe prestarse atención cuando el aparato es utilizado cerca de niños. No permitir que los niños utilicen la aspiradora como juguete.

Este aparato no está diseñado para ser utilizado por personas (incluidos niños) con reducida capacidad física, sensorial o mental, o la falta de experiencia y conocimiento, a menos que hayan sido supervisados o instruidos acerca del uso del aparato por una persona responsable de su seguridad. Los niños deben ser supervisados para asegurarse de que no jueguen con el aparato.

- Mantenga el cabello, ropas sueltas, dedos u otras zonas del cuerpo lejos de las partes móviles y aberturas.
- Este aparato es para uso doméstico solamente y no para uso comercial o industrial.
- Nunca utilice la aspiradora sin la bolsa y los filtros.
- No aspire cigarrillos encendidos, cenizas calientes, hojas de afeitar, elementos punzantes o cortantes.
- No es recomendable usar extensiones en el cable de alimentación.
- Mantenga la aspiradora lejos de estufas o fuentes de calor.
- Para desconectar el aparato de la red, tome la ficha y desenchúfela del tomacorriente. Nunca tire del cable.
- Si el cable de alimentación está dañado, éste deberá ser reemplazado por un Servicio Técnico Autorizado o una persona calificada.
- Nunca haga funcionar el equipo con el enrollador dañado, después que el mismo hubiera funcionado mal, o haya sido dañado de alguna forma. No intente repararlo Ud. mismo. Si la aspiradora no funciona correctamente, si ha permanecido a la intemperie o se ha introducido agua, lleve el aparato a un Servicio Técnico para que lo reparen.
- Tenga especial cuidado cuando esté limpiando escaleras.
- Desconecte el aparato de la red cuando no lo use, antes de proceder a la limpieza de la bolsa o cambiar los filtros.
- Nunca sumerja la aspiradora, el enchufe, o el cable en agua u otro líquido.
- Mantener la bolsa y los filtros limpios garantiza un eficiente funcionamiento. Si una reducción en la succión es observada, verifique el estado de la bolsa y de los filtros. Evite aspirar elementos aceitosos pues esto deteriora los filtros.
- Guarde la aspiradora en un lugar limpio.
- No la utilice si tiene alguna abertura obstruida, provocará un sobrecalentamiento que puede dañar el equipo.
- No desplazar tirando del cable o del tubo de aspiración. Utilice la manija.
- Antes de utilizar la aspiradora por primera vez, verifique la extracción de todos los elementos de embalaje.

**NOTA:** Es recomendable no aspirar materiales de construcción tales como arena, cal, cemento, yeso, etc. porque obstruirían totalmente el filtro del motor y el microfiltro de salida y provocarían un daño severo en el motor. De hacerlo, inmediatamente luego del uso limpiar o reemplazar dichos filtros.

## INSTRUCCIONES DE OPERACIÓN



Compruebe que la bolsa esté colocada: Abra la cubierta del compartimento de la bolsa presionando el botón de apertura ubicado en la parte frontal del compartimento. Levante la cubierta y verifique que la bolsa esté colocada. Cierre la cubierta del compartimento suavemente hasta que trabe.

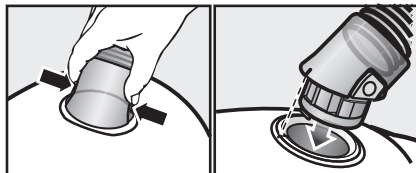
**Nota:** Nunca utilice la aspiradora sin la bolsa colocada.

## TUBOS DE EXTENSIÓN Y MANGUERA

Si usted desea utilizar el o los tubos de extensión, inserte en la empuñadura de la manguera el extremo de mayor diámetro del tubo. En el otro extremo del tubo (de inferior diámetro) inserte el segundo tubo o el accesorio más conveniente.

En caso de no utilizar los tubos de extensión inserte el accesorio a utilizar directamente en la empuñadura de la manguera.

## INSTALACIÓN DE LA MANGUERA

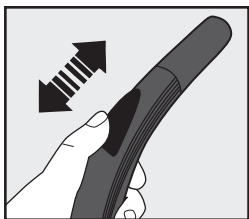


Tome el extremo opuesto a la empuñadura de la manguera y suavemente insértelo en la boca de entrada de la aspiradora hasta que trabe. Para retirar la manguera presione firmemente la traba y tire hacia afuera.

## BOTÓN DE ENCENDIDO

Con el cable de alimentación conectado a un tomacorriente, Ud. puede activar o desactivar la aspiradora presionando el botón de encendido. (4)

## REGULADOR DE SUCCIÓN



En la empuñadura de la manguera se encuentra un regulador de succión. Para reducir el poder de succión, deslice el control dejando la abertura al descubierto. Cerrar completamente para un máximo poder de succión.

## INDICADOR DE BOLSA LLENA

Para verificar el nivel de carga de la bolsa no debe estar obstruida la entrada de la manguera.

Ud. puede utilizar la aspiradora hasta que el indicador pase a color rojo. En éste caso debe limpiarse la bolsa. Si el indicador varía repentinamente y la aspiradora pierde poder de succión durante el uso, desactívela y verifique que no se encuentren obstruidos los tubos, la manguera o el accesorio.

**NOTA:** Si la bolsa no fue colocada no será posible cerrar la cubierta. Nunca utilice la aspiradora sin la bolsa colocada.

## REGULADOR DE POTENCIA



Usted puede regular la potencia de succión de su aspiradora.

Deslice el potenciómetro de izquierda a derecha para obtener el máximo de succión.

## CABLE DE ALIMENTACIÓN

Para extraer el cable de alimentación tómelo de la ficha y tire suavemente. Su aspiradora está equipada con un enrollacable automático. Para guardar el cable, apague la aspiradora, desconecte el cable de la red y presione el botón enrollacable. El cable se rebobinará automáticamente.

## USO DE ACCESORIOS

Su aspiradora está equipada con varios accesorios que le facilitarán el aspirado de diversos tipos de superficies. El montaje de los accesorios puede efectuarse en los tubos de extensión o directamente en la empuñadura.



### Cepillo redondo

Utilice el cepillo para aspirar superficies irregulares y delicadas, tales como superficies curvas, molduras, cortinas, venecianas, muebles y otros objetos delicados.



### Boquilla plástica

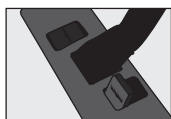
Utilice este accesorio para aspirar zonas muy estrechas y de

difícil acceso.



### Cepillo para piso

Utilice este accesorio para aspirar zonas de gran superficie, como ser pisos de madera, cerámica, parquet, alfombrados, etc.



Los alfombrados se limpian con las cerdas introducidas:

Pulse la tecla 

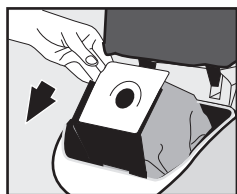
Los pisos duros resistentes se aspiran con las cerdas extraídas:

Pulse la tecla 

## CARACTERÍSTICAS

- Tamaño compacto.
- Indicador de carga de la bolsa.
- Bolsa de tela.
- Sistema de filtro secundario
- Cable de alimentación de 4.8 mts.
- Enrollacable automático.
- Manguera reforzada flexible.
- Total rotación de la manguera (360 grados).
- Práctica manija de transporte, en parte superior.
- Tubos de extensión.
- Regulador de potencia.

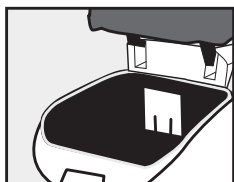
## LIMPIEZA Y CUIDADOS



Antes de comenzar con la limpieza de su aspiradora proceda a desconectarla de la red de alimentación. El cuerpo de la aspiradora y los accesorios pueden ser limpiados con un paño humedecido en agua jabonosa o detergente neutro.

No utilice elementos abrasivos o solventes ya que podrían dañar la superficie de la aspiradora. No sumerja la aspiradora en líquido alguno ni permita el ingreso de líquidos en su interior.

Cuide la limpieza de las ruedas, la suciedad depositada dificulta la rotación durante el traslado. Asegúrese que la aspiradora esté completamente seca antes de volver a conectarla a la red de alimentación.

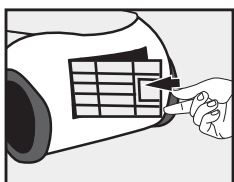


### Filtro del motor

El filtro protege el motor de las partículas de polvo. Mantenerlo limpio garantiza un eficiente funcionamiento.

Se recomienda su remplazo aproximadamente cada cinco limpiezas de bolsa, para ello proceda de la siguiente manera:

- Apague la aspiradora y desconéctela de la red de alimentación.
- Abra el compartimiento de la bolsa y retírela. Retire el filtro tomándolo por los bordes.



### Micro filtro

El micro filtro tiene como función filtrar el aire que expelle la aspiradora. Partículas microscópicas, tales como polen, polvo, etc. son filtradas evitando que vuelvan al ambiente.

Este filtro se encuentra en la parte posterior de la aspiradora, y tendrá que reemplazarlo por uno nuevo cada vez que se encuentre saturado, aproximadamente cada cinco limpiezas de la bolsa. Para su remplazo proceda de la siguiente manera:

- Apague la aspiradora y desconéctela de la red de alimentación.
- Ubique la aspiradora en posición horizontal, con la parte posterior hacia ud. visualizará el portafiltro enrejado.
- Tome el portafiltro desde el encastre y presione con fuerza del botón hacia la izquierda, como indica la flecha.
- Reemplace el filtro por uno nuevo. Coloque el portafiltro nuevamente en las guías y presione hacia adentro hasta que trabaje.

## ELIMINACIÓN DE RESIDUOS



“Este símbolo significa que este producto, es un aparato eléctrico o electrónico (AEEs), que contiene materiales o elementos que pueden ser peligrosos y/o contaminantes, y por ende sus residuos (RAEEs) se encuentran sujetos a una recolección selectiva con el objeto de preservar el medio ambiente y la salud humana”.

## ESPECIFICACIONES

Modelo: AS8913PI

Alimentación: 220-240V~ 50/60Hz Clase II

Consumo: 1500W

Dimensiones: (Al x An x Prof) 272 x 342 x 222 mm

Peso: (sin accesorios) 3,3 kg

## GARANTÍA LIMITADA (Válido sólo para la República Argentina)

PILISAR S.A. garantiza al Consumidor (conforme se lo define en la Ley N° 24.240) que presente el Certificado de Garantía junto con la factura de compra, el correcto funcionamiento de esta unidad dentro de las siguientes condiciones:

1. PILISAR S.A. garantiza este producto por el periodo de 12 (doce) meses.  
Esta garantía comprende nuestra obligación de reparar sin cargo la unidad, en los términos de la Ley 24.240 y su reglamentación, siempre que la falla se produzca dentro de un uso normal, acorde al punto 5 de la presente garantía y que no hayan intervenido factores ajenos que pudieran perjudicar a juicio de PILISAR S.A. su buen funcionamiento.  
PILISAR S.A. no está obligada en ningún caso al cambio de la unidad completa, pudiendo reemplazar las piezas defectuosas de manera que las mismas vuelvan a ser idóneas para el uso al cual están destinadas.
2. Durante la vigencia de la garantía regirán las normativas establecidas por la ley 24.240, el Decreto 1798/94 y normas concordantes.
3. PILISAR S.A. reemplazará o reparará a su opción, sin cargo, los componentes de esta unidad con defectos de fábrica.
4. PILISAR S.A. dará cumplimiento a las solicitudes de reparación en un plazo razonable. Por tratarse de un bien con componentes importados, de no contar con los repuestos necesarios, el tiempo de reparación estará condicionado a las normas vigentes para la importación de partes. En caso de no contar con los componentes idénticos a los originales, éstos podrán ser reemplazados por otros de características similares.
5. Las condiciones de armado, almacenaje mantenimiento y operación correctas de esta unidad están detalladas en el Manual de Uso adjunto.
6. Las únicas personas autorizadas para intervenir el producto y/o contraer en nombre de PILISAR S.A. las obligaciones aquí consignadas son los Servicios Técnicos Autorizados y exclusivamente designados por PILISAR S.A.
7. La presente garantía no ampara defectos originados por:
  - a. Deficiencias en el armado, almacenaje, mantenimiento.
  - b. Práctica o participación de cualquier tipo de actividad acrobática o competitiva.
  - c. Inundaciones, incendios, terremotos, tormentas eléctricas, golpes o accidentes de cualquier naturaleza o fuerza mayor.
  - d. Instalación y uso no conforme a lo especificado en el Manual de Uso.
  - e. Daños originados por el transporte en cualquiera de sus formas.
  - f. Daños originados por elementos extraños incluyendo productos o materiales de limpieza no previstos para el mantenimiento del equipo, insectos, etc.
  - g. Defectos estéticos tales como rayaduras, roturas o deterioro de las superficies expuestas.
  - h. Defectos provocados por desgaste por el uso en componentes sometidos a fricción, tales como pero no limitados a cubiertas, engranajes, cadena, bujes, rodamientos, sistema de frenos, sillín y empuñaduras.
8. Quedan también excluidos de la presente garantía:
  - a. Fallas producidas por suciedad o corrosión generada por las condiciones de uso,

almacenaje o deficiencias en el mantenimiento.

b. Fallas o desperfectos derivados de la mano de obra o materiales utilizados para la instalación de esta unidad.

9. PILISAR S.A. no se responsabiliza por daños y/o deterioros que eventualmente se puedan ocasionar a terceros en forma directa, indirecta o incidental, ni de otro tipo (incluidos pero sin limitarse a los daños emergentes, lucro cesante, pérdida de tiempo o de información comercial o personal) que sea consecuencia del uso o mal funcionamiento del equipo.

10. La presente garantía dejará de tener validez cuando personas no autorizadas por PILISAR S.A. hayan intervenido esta unidad, cambiado alguna de sus partes o modificado el diseño original.

11. Si se modificara el documento de compra de cualquier forma o si se hubieran dañado, alterado o retirado de la unidad las etiquetas de identificación que ésta posee o cuando presenten enmiendas o falsedad de alguno de sus datos, significará sin perjuicio de las acciones civiles y/o penales que por derecho correspondan, la inmediata revocación de la presente garantía.

## ATENCIÓN AL CLIENTE

Tel.: **0810-444-ATMA (2862)**

Via Mail: **atencionclientes@atma.com.ar**

Web: **www.atma.com.ar**

Servicio Técnico:

**atma.com.ar/servicio-tecnico-atma**

Importa, distribuye y garantiza:

PILISAR S.A.

Roque Pérez 3650 (C1430FBX)

CABA – Rep. Argentina

ORIGEN CHINA

2-710-02114A-B6

**ATMA**