



Disney PIXAR
**TOY
STORY
5**

©Disney/Pixar
www.disneylatino.com



MANUAL /DE USUARIO — LILYPAD

TABLET

ÍNDICE

INTRODUCCIÓN	3
RECOMENDACIONES	3
PRECAUCIONES	4
DESCRIPCIÓN GENERAL	5
ESPECIFICACIONES	5
DISEÑO DEL DISPOSITIVO	6
CARGA DE LA BATERÍA	7
TARJETA DE MEMORIA	7
FUNCIÓN DE LAS TECLAS FÍSICAS	8
FUNCIÓN DE LAS TECLAS VISIBLES EN LA PANTALLA TÁCTIL	8
PUERTOS	9
INICIO	9
USO DE LA PANTALLA TÁCTIL	9
BLOQUEAR/DESBLOQUEAR LA PANTALLA TÁCTIL Y LAS TECLAS	10
PRESENTACIÓN DE LA PANTALLA DE INICIO	11
PANEL DE NOTIFICACIONES	12
PANEL DE CONFIGURACIONES	12
MOVER UN ELEMENTO EN LA PANTALLA DE INICIO	12
QUITAR UN ELEMENTO DE LA PANTALLA DE INICIO	13
CONEXIÓN CON UNA PC	13
ACCEDER A LAS APLICACIONES	13
ACCEDER A LAS APLICACIONES UTILIZADAS RECIENTEMENTE	14
CONFIGURACIÓN	14
SOLUCIÓN DE PROBLEMAS	15
ATENCIÓN AL CLIENTE	16

INTRODUCCIÓN

Muchas gracias por elegir nuestra Tablet NOBLEX. La presente Guía del Usuario contiene recomendaciones, avisos y una explicación breve de las principales funciones de la Tablet.

Asegúrese de leer este manual cuidadosamente antes de usar el dispositivo.

RECOMENDACIONES

- Un dispositivo Tablet es un producto delicado, por lo tanto no intente desarmarlo. El hacerlo no solamente invalida la garantía sino que también le genera un alto riesgo de perder la funcionalidad del producto.
- Evite caídas o golpes del dispositivo.
- Evite el uso del producto en las siguientes condiciones: alta y baja temperatura, humedad, polvo, fuertes campos magnéticos y la exposición prolongada a la luz solar.
- Para la limpieza de la pantalla táctil, utilice un paño de algodón húmedo y escurrido, frote suavemente la cubierta del producto, no utilice una solución química de limpieza.
- Este producto no debe colocarse cerca de ningún líquido que pueda derramarse accidentalmente sobre él.
- El uso excesivo de los auriculares a un volumen alto puede causar pérdida auditiva permanente.
- No use los auriculares mientras cruza la calle, conduce un vehículo o anda en bicicleta para evitar accidentes de tránsito.
- Utilice sólo las baterías, los cargadores y accesorios suministrados y/o permitidos, el uso de cualquier otro tipo de productos viola las normas de garantía y podría resultar peligroso.
- Por favor, siga las correspondientes reglamentaciones ambientales locales para reciclar las máquinas y accesorios que se tornen obsoletos.
- Para cualquier consulta técnica, por favor contáctese con su distribuidor local. En caso de funcionamiento incorrecto persistente, consulte más adelante en este manual las ubicaciones de los Servicios Técnicos NOBLEX.
- Para los casos donde por cualquier motivo, entre ellos, reparaciones, daños, cambios de software o cualquier otra causa se perdiera el contenido de la memoria, la Empresa no se responsabiliza de las posibles pérdidas de datos y archivos guardados en este dispositivo.
- Por favor siga el manual del usuario para el uso del dispositivo y tenga siempre una copia de seguridad actualizada.
- Asegúrese de apagar la Tablet cuando no esté en uso y por confusión no la deje en estado de hibernación. Compruebe que la Tablet no tenga aplicaciones abiertas y encendidas las funciones de: WIFI, BLUETOOTH, ROTACION AUTOMATICA, etc., cuando el dispositivo no esté en uso. El uso de estas funciones, varias aplicaciones abiertas y el estado de hibernación reducen la duración de la batería.
- La Tablet podría calentarse al utilizar varias aplicaciones simultáneamente. Este calentamiento es a causa de que el procesador está realizando varias operaciones al mismo tiempo. Al finalizar todos los procesos, el dispositivo regresará a su temperatura normal de uso.

PRECAUCIONES

"Lea atentamente este manual antes de utilizar el producto"



El símbolo del rayo con punta de flecha dentro de un triángulo equilátero intenta alertar al usuario acerca de la presencia de nivel de tensión peligroso no aislado dentro de la carcasa del producto que puede ser de tal magnitud que constituya un riesgo de golpe eléctrico para las personas.

El símbolo de exclamación dentro de un triángulo equilátero intenta alertar al usuario acerca de instrucciones importantes de operación y mantenimiento en el manual que acompaña al dispositivo.

ADVERTENCIA: PARA PREVENIR RIESGOS DE DESCARGAS ELÉCTRICAS, NO EXPONGA ESTE EQUIPO A LA LLUVIA O LA HUMEDAD. TAMPOCO EXPONGA LA UNIDAD A GOTEOS O SALPICADURAS, NI COLOQUE RECIPIENTES CON LÍQUIDO TALES COMO FLOREROS ENCIMA DE LA UNIDAD.

UBICACIÓN

- No coloque el equipo en lugares extremadamente calientes, fríos, sucios o húmedos.
- Ubique la unidad sobre una superficie plana y uniforme.
- No obstruya la salida de aire a través de los orificios de ventilación de la Tablet, colocándolo sobre muebles mullidos o alfombras o cubriéndolo con un paño.

SEGURIDAD

- Cuando conecte y desconecte el cable de CA, hágalo tomando el enchufe y no tirando del cable ya que esto podría ser riesgoso.
- Desconecte el equipo cuando no lo utilice por un largo tiempo.
- Si el cable de alimentación o su ficha están dañados, no lo repare usted mismo, acuda al Servicio Técnico Autorizado.

ALIMENTACIÓN

- Antes de usar, verifique que la tensión coincida con la indicada en la Tablet.
- Si ocurriera algún desperfecto, desconecte el cable de alimentación de CA y recurra a Personal Técnico calificado.

DESCRIPCIÓN GENERAL

DESEMBALAJE

Verifique que la caja del producto contenga los siguientes elementos:

- 1 (UNA) Tablet con funda Lilypad
- 1 (UN) Hoja de garantía con manual digital
- 1 (UN) Cable USB tipo A a USB tipo C

ESPECIFICACIONES

Modelo	LILYPAD
Sistema Operativo	Android 16
Procesador	Octa Core Cortex A537 @ 2.0 GHz
Memoria RAM	DDR 6GB
Memoria Interna	64GB
Pantalla	10.1" HD 800*1280 IPS
Bluetooth®	Si
Wi-Fi	Si
G-Sensor (acelerómetro)	Si
Cámara delantera	2MP
Cámara trasera	5MP
Batería	6000mAh
Dimensiones	(245.0 x 163.0 x 10.3)[mm]
Peso	505gr

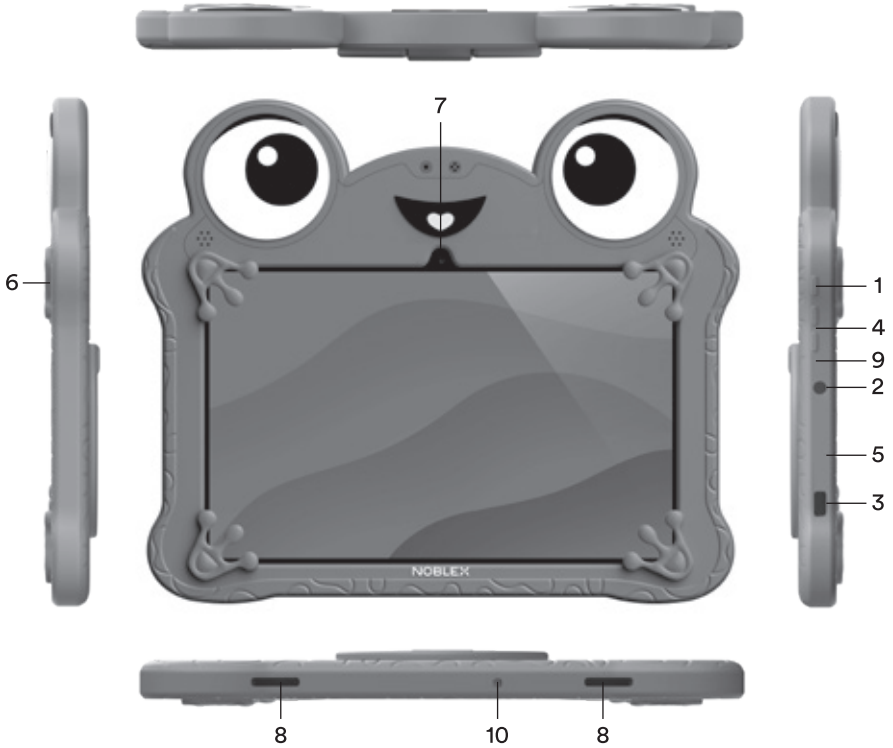
La memoria se utiliza para el sistema operativo y el sistema de recuperación.

La memoria disponible para el usuario es menor.

Google y Android son marcas registradas de Google LLC.

DISEÑO DEL DISPOSITIVO

LILYPAD



REFERENCIAS

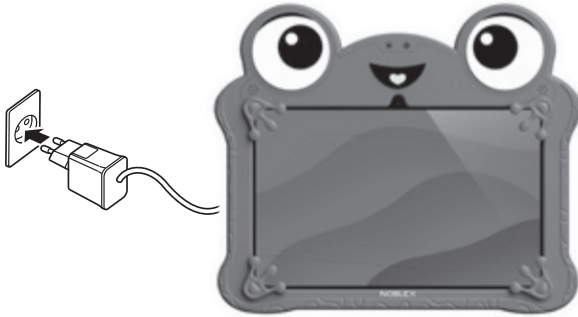
1. Botón de encendido/bloqueo
2. Salida auriculares
3. Puerto USB-C
4. Vol+/-
5. Tarjeta SD
6. Cámara trasera
7. Cámara delantera
8. Altavoz
9. Reset
10. Micrófono

CARGA DE LA BATERÍA

Antes de utilizar el dispositivo por primera vez, debe cargar la batería. Si la batería está completamente descargada, incluso mientras se esté cargando, permita que la batería agotada se cargue durante algunos minutos antes de intentar encender la Tablet.

Mientras se carga, es posible que el dispositivo se caliente. Esto es normal y no afecta su vida útil ni el rendimiento.

La imagen es solo como referencia y puede variar del producto final.



Las Fotos son solo ilustrativas

Para ahorrar energía, desenchufe el cargador cuando no esté en uso. El cargador no tiene interruptor de encendido y apagado, por tanto, para cortar el suministro eléctrico, el usuario debe quitar el cargador de la red.

El dispositivo ofrece opciones que ayudan a ahorrar energía de la batería. Al personalizar estas opciones y desactivar funciones que se ejecutan en segundo plano, podrá utilizar el dispositivo durante más tiempo entre una carga y la siguiente.

- Cuando no esté utilizando el dispositivo, cambie al modo "suspendido" pulsando la tecla de encendido brevemente.
- Cierre las aplicaciones innecesarias con el administrador de tareas.
- Desactive la función Bluetooth.
- Desactive la función Wi-Fi.
- Desactive la actualización de aplicaciones.
- Disminuya el brillo de la pantalla.

TARJETA DE MEMORIA

El dispositivo admite tarjetas de memoria microSD. La escritura y el borrado frecuentes de datos acortarán la vida útil de las tarjetas de memoria.

INSERTAR LA TARJETA

Inserte la tarjeta en la ranura correspondiente ubicada en la parte superior de la tablet.

RETIRAR LA TARJETA DE MEMORIA

1. De la lista de aplicaciones, seleccione Configuración -> Almacenamiento.
2. Pulsar sobre la pestaña "Este dispositivo", que se encuentra arriba a la izquierda, y seleccione "Tarjeta SD".
Posterior a esto seleccione los tres puntitos, que se encuentran a la derecha en la parte superior y seleccione Expulsar.
3. Pulse la tarjeta de memoria suavemente hasta desacoplarla del dispositivo.
4. Quite la tarjeta de memoria.

IMPORTANTE:

No extraiga la tarjeta de memoria mientras el dispositivo transfiere información o tiene acceso a ella, ya que se podrán perder los datos y/o dañar la tarjeta o el dispositivo.

FORMATEAR LA TARJETA DE MEMORIA

Si formatea la tarjeta de memoria en una PC, es posible que sea incompatible con el dispositivo. Formatee la tarjeta de memoria solamente en el dispositivo.

FUNCIÓN DE LAS TECLAS FÍSICAS

ENCENDIDO: Presione brevemente este botón para la función Stand by / Encendido.

Mantenga presionado este botón para la función de Encendido/ Apagado de la TABLET PC.

VOLUMEN+ (ARRIBA): El volumen se puede subir con el botón superior+.

VOLUMEN - (ABAJO): El volumen se puede bajar con el botón inferior-.

FUNCIÓN DE LAS TECLAS VISIBLES EN LA PANTALLA TÁCTIL



TECLA VOLVER: Presionando brevemente la tecla VOLVER retorna a la interfaz anterior.



TECLA MENÚ: Durante el funcionamiento de la Tablet en condiciones normales, presione brevemente el botón Menú para seleccionar la aplicación a utilizar del conjunto de aplicaciones en ejecución.



TECLA HOME (MENÚ PRINCIPAL): Presionando esta tecla regresa a la pantalla de inicio.



TECLA CAPTURA DE PANTALLA: Presionando sobre el ícono realiza una captura de pantalla de la tablet.



TECLA DE AUMENTO DEL VOLUMEN: Presionando este ícono puede aumentar el volumen.



TECLA DE DISMINUCIÓN DEL VOLUMEN: Presionando este ícono puede disminuir el volumen.



TECLA OCULTAR FUNCIONES: Presionando sobre este ícono oculta las funciones/teclas inferiores en la pantalla.

PUERTOS

Auricular: Conexión de auricular estándar de 3.5 mm.

Lector de tarjetas SD: Ampliación de memoria a través de interfaz de tarjeta tipo Flash.

Conector USB-C: Puede usar esta conexión para transmisión de datos de una computadora, carga de la batería o bien para conectar un periférico externo.

INICIO

ENCENDER O APAGAR EL DISPOSITIVO

Para encender el dispositivo, mantenga pulsada la tecla de encendido durante unos segundos.

Para apagar el dispositivo, mantenga pulsada la tecla de encendido y seleccione Apagar.

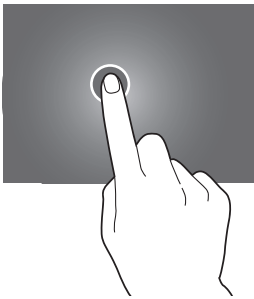
IMPORTANTE: Siga todas las advertencias e instrucciones del personal autorizado en zonas donde el uso de dispositivos inalámbricos sea restringido, como por ejemplo en aviones u hospitales.

USO DE LA PANTALLA TÁCTIL

La pantalla táctil del dispositivo le permite seleccionar elementos o realizar funciones de forma sencilla. A continuación se muestran acciones básicas para utilizar la pantalla táctil.

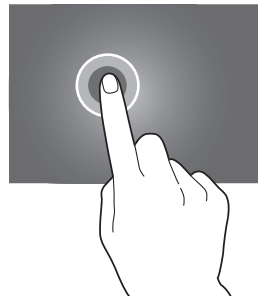
Para hacer un uso óptimo de la pantalla táctil, quite la película protectora de la pantalla antes de usar el dispositivo. La pantalla táctil cuenta con una función que detecta las pequeñas cargas eléctricas que emite el cuerpo humano. Para obtener un mejor rendimiento, pulse la pantalla táctil con la yema de los dedos. La pantalla táctil no reaccionará ante pulsaciones de objetos puntiagudos, como un puntero o un bolígrafo.

Controle la pantalla táctil con las siguientes acciones:



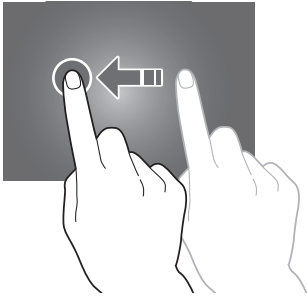
Pulsar:

Toque una vez para seleccionar o iniciar un menú, una opción o una aplicación.



Mantener pulsado:

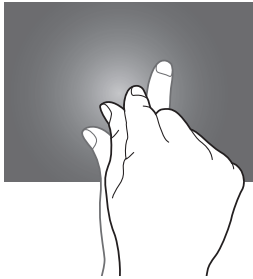
Mantenga pulsado un elemento durante más de 2 segundos.

**Arrastrar:**

Toque un elemento y muévelo hasta una nueva ubicación.

**Doble pulsación:**

Presione un elemento dos veces rápidamente.

**Pellizco:**

Coloque dos dedos sobre la pantalla, júntelos o sepárelos para acceder a la función zoom.

El dispositivo apaga la pantalla automáticamente cuando no lo usa durante un período específico. Para activar la pantalla, pulse la tecla de encendido. Dicho período lo puede fijar desde Configuración -->Pantalla

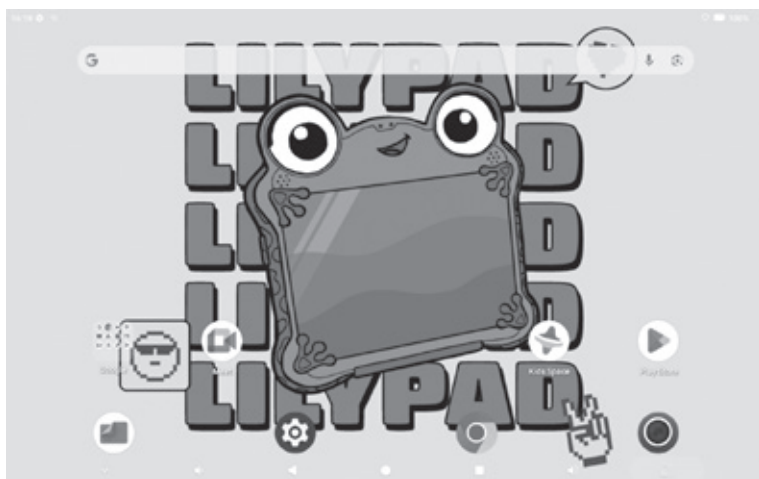
BLOQUEAR/DESBLOQUEAR LA PANTALLA TÁCTIL Y LAS TECLAS

Cuando no utilice el dispositivo durante un período específico, éste desactivará la pantalla táctil y bloqueará la pantalla y las teclas automáticamente, para evitar operaciones indeseadas. Para bloquear la pantalla táctil y las teclas manualmente, pulse la tecla de Encendido. Para desbloquear, active la pantalla pulsando la tecla de Encendido, presione sobre el candado y después arrastre el dedo hacia la parte superior de la pantalla.



PRESENTACIÓN DE LA PANTALLA DE INICIO

Desde la barra en la parte superior de la pantalla podrá configurar las distintas funciones de la tablet (Wifi, Bluetooth, etc). En la parte central se encuentran las distintas aplicaciones del sistema. En la parte inferior se encuentran los botones de navegación Menú, Atrás, Home y otros.



PANEL DE NOTIFICACIONES

Para abrir el panel de notificaciones, presione la parte superior de la pantalla y deslice hacia abajo. Para ocultar el panel, presione en algún otro sector de la pantalla.

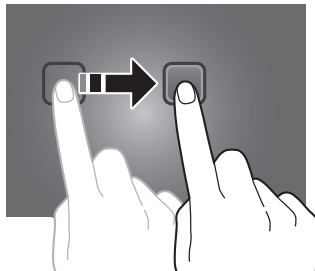
PANEL DE CONFIGURACIONES

Para abrir el panel de configuraciones deberá presionar la parte superior de la pantalla y deslice hacia abajo. Para ocultar el panel, presione en algún otro sector de la pantalla.



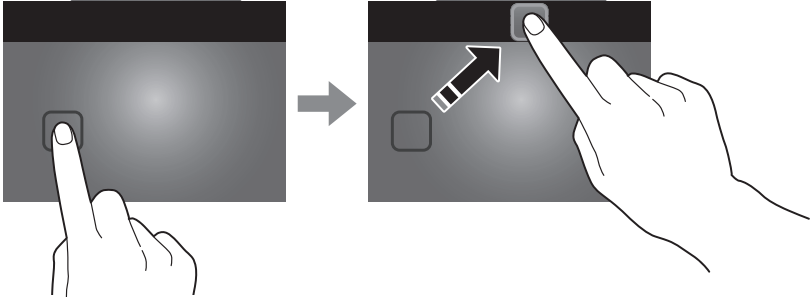
MOVER UN ELEMENTO EN LA PANTALLA DE INICIO

Mantenga pulsado un elemento y después arrástrelo hasta una nueva ubicación. Puede añadir un elemento a una nueva carpeta o moverlo a un nuevo panel.



QUITAR UN ELEMENTO DE LA PANTALLA DE INICIO

Mantenga pulsado un elemento y después arrástrelo hasta la parte superior y suéltelo justo encima de la palabra "Quitar".



CONEXIÓN CON UNA PC

Use el cable USB para conectar el dispositivo a una PC, presione sobre el ícono USB que se observa en la barra de estado. En el modo de carga, se pueden copiar y borrar archivos en el dispositivo y en la tarjeta de memoria. Luego, sobre el panel de notificaciones, podrá elegir el modo en que se quiera conectar a la PC, pulsando en la opción "Presiona para ver más opciones".

Sin transferencia de datos: la tablet se conecta a la computadora pero solo carga la batería.

Transferencia de archivos: usted podrá transferir archivos multimedia en Windows o Mac.

ACCEDER A LAS APLICACIONES

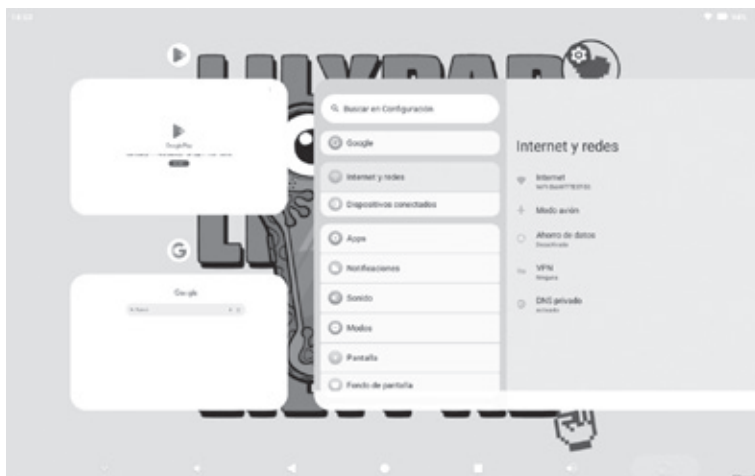
Puede reorganizar la lista de aplicaciones para adaptarla a sus preferencias, o puede descargar aplicaciones para mejorar la funcionalidad del dispositivo.

1. En la pantalla de inicio, pulse en alguna parte de la pantalla, no sobre un ícono, y deslice el dedo hacia arriba para acceder a la lista de aplicaciones instaladas.
2. Desplácese hacia la izquierda o hacia la derecha para cambiar de pantalla.
3. Seleccione la aplicación que desea ejecutar.

Puede añadir un acceso directo a una aplicación en la pantalla de inicio manteniendo pulsado un ícono en la lista de aplicaciones. Si gira el dispositivo mientras utiliza algunas aplicaciones, la interfaz también girará.

ACCEDER A LAS APLICACIONES UTILIZADAS RECIENTEMENTE

Seleccione el icono de la barra de sistema correspondiente a "lista de aplicaciones recientes", se visualizará una lista de las aplicaciones utilizadas recientemente, seleccione la aplicación que desee utilizar.



CONFIGURACIÓN

Para acceder al menú de configuración, ingrese a la pantalla de aplicaciones y seleccione Configuración.

Una vez seleccionada la opción de configuración encontrará las siguientes opciones:

- **Internet y redes:** desde esta opción puede activar WIFI, conectarse a redes y configurar el uso de datos.
- **Dispositivos conectados:** permite conectar, configurar y gestionar dispositivos enlazados a través del bluetooth del equipo.
- **Apps:** a través de esta opción se puede tener información de las apps instaladas.
- **Notificaciones:** permite configurar las notificaciones y conversaciones.
- **Batería:** configure y obtenga información de los distintos tipos de uso de la batería.
- **Almacenamiento:** Informa el estado de almacenamiento del dispositivo.
- **Sonido y vibración:** permite configurar el volumen, los tonos y la vibración del dispositivo.
- **Pantalla:** configure todas las opciones de pantalla (brillo, letra, fondo de pantalla, etc).
- **Fondo de pantalla:** permite setear el fondo de pantalla deseado.
- **Accesibilidad:** permite configurar la detección de voz, Talkback y otras opciones disponibles en la tablet.
- **Seguridad:** permite configurar contraseñas y credenciales.
- **Privacidad:** permite administrar permisos e información privada del usuario.
- **Ubicación:** desde esta opción puede configurar los servicios de ubicación.
- **Seguridad y emergencia:** en esta sección pueden setearse datos médicos del usuario,

contacto de emergencia y otros.

- **Contraseñas y cuentas:** permite añadir distintos tipos de cuentas al dispositivo y administrar contraseñas.
- **Bienestar digital y controles parentales:** informa sobre el uso de la tablet y permite configurar controles parentales.
- **Google:** Configura todos los servicios de Google.
- **Sistema:** permite configurar idioma, uso horario, copias de seguridad y actualizaciones.
- **Acerca de la tablet:** brinda información del equipo.

SOLUCIÓN DE PROBLEMAS

ERROR DE RED O SERVICIO

Si se encuentra en áreas donde la señal o la recepción son débiles es posible que pierda recepción. Desplácese hacia otro lugar y vuelva a intentarlo.

LA PANTALLA TÁCTIL RESPONDE DE FORMA LENTA O INADECUADA

Retire las cubiertas protectoras de la pantalla táctil. Es posible que las cubiertas protectoras eviten que el dispositivo reconozca las entradas. Asegúrese de tener las manos limpias y secas al pasar la pantalla táctil. Reinicie el dispositivo para eliminar cualquier error de software temporal. Asegúrese de que el software del dispositivo esté actualizado a la versión más reciente. Si la pantalla táctil está dañada o rayada, lleve el dispositivo a un centro de servicio técnico autorizado.

EL DISPOSITIVO DEJA DE RESPONDER O PRESENTA ERRORES GRAVES

Es posible que sea necesario cerrar los programas o restablecer el dispositivo a fin de que vuelva a funcionar. Si el dispositivo aún no responde y hay una aplicación congelada, cierre la aplicación con el administrador de tareas. Si el dispositivo se congela o no responde, mantenga pulsada la tecla de encendido durante 8-10 segundos. Si el problema continúa, restablezca los datos de fábrica. En la lista de aplicaciones, seleccione Configuración --> Sistema --> Restablecimiento --> Borrar todos los datos (restablecer la configuración de fábrica). Realizar un back up de fotos, videos y demás datos ya que se perderán en el proceso de restablecimiento.

EL DISPOSITIVO ESTÁ CALIENTE AL TACTO

El dispositivo puede calentarse cuando se utilizan aplicaciones durante periodos prolongados o cuando se utilizan aplicaciones que requieren más energía. Esto es normal y no debería afectar la duración o el rendimiento del dispositivo.

APARECE UN MENSAJE DE ERROR CUANDO SE ABREN ARCHIVOS DE MÚSICA

Algunos archivos de música podrían no reproducirse en el dispositivo por varios motivos. Si recibe mensajes de error al abrir archivos de música en el dispositivo, intente lo siguiente: Transfiera archivos a un ordenador o elimínelos del dispositivo para liberar espacio en la memoria. Asegúrese de que el archivo de música no esté protegido por un sistema de administración de derechos digitales (DRM). Si el archivo está protegido, asegúrese de tener la licencia o la clave correspondiente para reproducir el archivo. Asegúrese de que el dispositivo admita el tipo de archivo.

NO SE ESTABLECE UNA CONEXIÓN CUANDO CONECTA EL DISPOSITIVO A UNA PC

Asegúrese de que el cable USB que está utilizando sea compatible con el dispositivo. Asegúrese de tener los controladores correspondientes instalados y actualizados en el

ordenador.

ELIMINACIÓN DE RESIDUOS



Este símbolo significa que este producto, es un aparato eléctrico o electrónico (AEEs), que contiene materiales o elementos que pueden ser peligrosos y/o contaminantes, y por ende sus residuos (RAEEs) se encuentran sujetos a una recolección selectiva con el objeto de preservar el medio ambiente y la salud humana.

NOTA: Estamos comprometidos a continuar con la mejora del producto, lo que puede conllevar cambios en el aspecto y especificaciones del mismo sin previo aviso.
Las imágenes son a modo ilustrativo.

ATENCIÓN AL CLIENTE

Tel.: 0810-444-NOBLEX (6625)

Vía Mail: atencionclientes@noblex.com.ar

Para obtener información sobre el listado de servicios técnicos autorizados visite:
www.noblex.com.ar

Importa, distribuye y garantiza: NEWSAN S.A.

Roque Pérez 3650 (C1430FBX)

C.A.B.A. – República Argentina

Origen: China

NOBLEX

MANUAL DE USUARIO
— LILYPAD
TABLET



©Disney/Pixar
www.disneylatino.com